

# brick'06

DIE BESTE EUROPÄISCHE ZIEGELARCHITEKTUR

THE VERY BEST OF EUROPEAN BRICK ARCHITECTURE

LES PLUS BELLES REALISATIONS DE L'ARCHITECTURE EUROPÉENNE EN BRIQUES

LA MIGLIORE ARCHITETTURA EUROPEA REALIZZATA IN LATERIZIO

## Wohngebäude: Lückenschluss auf schmalem Raum Residential Building: Filling the Gap



Manganbraun gesinterte Ziegel verleihen diesem Wohnbau eine zurückhaltende Ästhetik.  
Manganese brown sintered bricks lend this residential building a reserved aesthetic.

In das inhomogene urbane Hinterland zwischen Gürtel und Wienzeile setzten die Architekten BEHF einen edlen, plastisch differenzierten Haus-Bau-stein. Wie ein ruhiger Fels wirkt das Wohngebäude in der verkehrsumtosten Stadtbrandung und vermag so jeder Veränderung gelassen zu trotzen. Sowohl das industriegeprägte Hinterland des Gürtels als auch der Ziegel selber, der hier förmlich in der Luft liegt, hatten eine Imagekorrektur nötig. Beides gelang den Architekten BEHF mit einer feinen Wohnhausskulptur aus Sichtziegeln auf einer schmalen Baulücke in der Kollmayergasse. Bisher hatten sich die Baukünstler besonders im Shop-, Lokal- und Corporate-Identity-Design profiliert, u.a. gestalteten sie das Restaurant Fabios zu einer Adresse kulinarischen Genusses erster Güte. Mit diesem vom Bauträger GPA realisierten, geförderten Wohnbau zeigen BEHF, dass Stil keine reine Geldfrage und Ziegel mehr ist als ein solider, gut dämmender Naturbaustoff. Er ist darüber hinaus ein sehr schönes Material, wenn man ihn richtig einsetzt. Flächendeckend überziehen manganbraun gesinterte Ziegel den plastischen Baukörper und verleihen ihm so eine vornehm zurückhaltende Ästhetik. Ebenso konsequent sind alle aluminiumgerahmten Fenster raumhoch in die Fassade eingeschnitten und zugunsten natürlicher Belüftbarkeit in große, öffnere Scheiben unterteilt. Dank Isolierglas und der Speichermasse der doppelschaligen Mauer erreicht das kompakte, nach Osten und Westen ausgerichtete Haus den Niedrigenergiestandard. Nur die braun verputzten Feuermauern im Norden und Süden tanzen aus der Ziegelscharen-Reihe.

Die städtebauliche Ausgangsposition war schwierig: Verkehr, Industrie und soziale Wohnbauten aller Dekaden, die sich hier meist in trutzburgartiger Großform zeigen, drücken der Gegend ihren Stempel auf. In verdichteter Form finden sich alle bezirksspezifischen Charakteristika in der schmalen Kollmayergasse, die still inmitten urbaner Bewegungsströme liegt und mit einer Nordkurve in den Wienfluss-Verkehr einmündet. In Dimension und Ausführung unterscheidet sich das Haus in der Baulücke von den umgebenden Großformen, sein identitätsstiftend plastisch gestalteter Baukörper aber stellt Bezüge zum klassisch-modernen Sozialwohnungsbau her. Qualität ist keine Frage des Raums, den man einnimmt, sondern eine Frage des Raums, den man schafft. Auf seinem 15 Meter breiten Grund bildet das sorgfältig von Loggien, Balkonen und Terrassen gegliederte Haus mit der verglasten Gangschlucht zum begrünten Hof sowohl in den 14 Wohnungen zwischen 50 und 100 m<sup>2</sup> als auch im Straßenraum eine Palette differenzierter intro- und extrovertierter Räume aus.



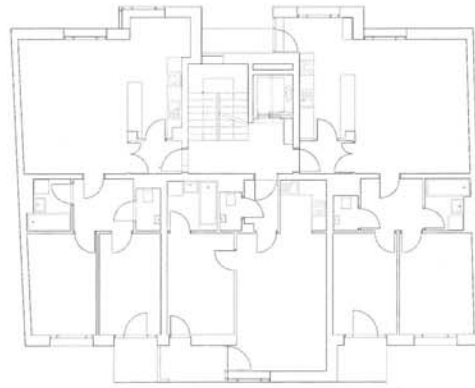
BEHF Architekten AUSTRIA

Architects BEHF have placed a finely fashioned, plastically differentiated brick-built house in the inhomogeneous urban hinterland between the Gürtel and Wienzeile. The residential building stands there like a quiet rock in the traffic-buffed cityscape, and was consequently able to casually defy every change. Both the industrial hinterland of the Gürtel as well as the brick itself, which formally lies here in the air, needed an image makeover. Both of these points were achieved by architects BEHF in the form of a fine housing sculpture of facing bricks on a small building site along Kollmayergasse. Up until then, the architects had focused predominantly on designing shops, bar/restaurants and corporate identity; amongst other things they made the Fabios restaurant an address of first-class culinary enjoyment. With this sponsored residential building constructed by contractor GPA, BEHF shows that style is not simply a question of money and that brick is more than a solid, natural building material with good insulating properties. When properly used, it is also a very beautiful material. The manganese brown sintered bricks that cover the entire surface of the plastic building lend it elegant, reserved aesthetics. Just as consistently, all of the aluminum framed windows are cut full room height into the façade and divided into large panes that can be opened to allow natural ventilation. Thanks to insulating glass and the storage mass of the double-skin walls, the compact, east-west oriented house achieves a low-energy standard. Only the brown rendered fire walls in the north and south dance out of the row of brick courses.

The initial position in terms of town planning was difficult: transport, industry and social housing of every decade make their mark on the area, and are most evident here on a large scale, like castles built to besiege the enemy. All the features of the district are found in compressed form in the narrow Kollmayergasse which lies quietly amongst urban channels of movement and meets the traffic along the Vienna River on a northerly curve. The markedly angular residential building made of facing bricks stands up effortlessly to the skyline-dominating chimney and in this way recreates a balance.

In terms of size and layout, the gap-filling building differs from the surrounding large buildings, while its identity-giving character makes referenc-

ARCHITEKTEN ARCHITECTS  
BEHF Architekten  
PROJEKT PROJECT  
Wohnbau  
Residential Building  
STANDORT PROJECT LOCATION  
Wien Austria  
FERTIGSTELLUNG COMPLETION DATE  
2004  
BAUZEIT CONSTRUCTION PERIOD  
2003-2004  
NUTZUNG BUILDING'S PURPOSE  
Wohnungen Apartments  
NUTZFLÄCHE USEABLE FLOOR AREA  
999 m<sup>2</sup> 999 m<sup>2</sup>  
BAUHERR BUILDING CONTRACTOR  
GPA, Wohnbauvereinigung  
für Privatangestellte  
GPA, Housing Association for  
Private Employees  
ZIEGELVERWENDUNG BRICK TYPE  
Sichtziegel, Hintermauerziegel  
Facing brick, brick blocks



Mit einem großen Fenster springt die südseitige Loggia gleichsam auf die Straße und nimmt so Bezug zur Biedermeierbebauung auf. Mit ihrer dunklen Untersicht, wo sich der Ziegel als dünne, rahmende Haut zeigt, formt sie halböffentlichen Raum, betont und beschirmt den Eingang, um mit ihrem kaminartig gemauerten, schmalen Abschluss auf den straßenbildprägenden alten Schlot zu verweisen, der am Ende der Gasse gen Himmel ragt. Ausgewogen asymmetrisch fasst sie zusammen mit ihren breiteren eckverglassten Erkendants die Balkone ein. Sie wirken wie horizontale Plattformen, weil der Schatten der darüber liegenden Decken die Metallbrüstungen fast unsichtbar macht. Die tiefe Mitte verstärkt die Plastizität der Fassade, die mit ihrer Orientierung zur Straße im Osten, den reinen Verkehrsträger als zu berücksichtigenden Stadtraum betrachtet. Der vierte Stock springt mit einem Terrassenband zurück, um das Gaubenthema unter der 45°-Dachneigung in drei geschosshohen Aufbauten elegant zu lösen. Wie Kamine ragen sie kantig zwischen Freiräumen hoch und schließen so die bewohnbare Architekturplastik stimmig ab.

Dezent taucht die Garageneinfahrt an der südlichen Feuermauer in die Tiefe, die Eingangsnische am vorspringenden Mittelzonensockel leistet sich im losen Schmuckverband eine kleine, feine Sichtziegelvariation. Das Trottoir vor dem Müllraum und der Haustür aus Glas stimmt bereits auf Ziegelmauerwerk ein, das sich im Gang, an Boden und Wänden geradlinig und nahtlos bis in den Hof fortsetzt, der durch eine zweite Glastür auf die Gasse



es to classic modern social housing. Quality is not a question of the space one includes, but a question of the space one creates. On its 15 metre wide site, the house, carefully arranged into loggias, balconies and terraces, with the glazed passageway to the landscaped yard forms a palette differentiated into introverted and extroverted spaces, both in the 14 apartments with areas of between 50 and 100 m<sup>2</sup> and in the street space.

With one large window, the loggia on the south side of the building jumps, as it were, onto the street and in this way makes reference to the Biedermeier style of construction. With its dark underview, where the bricks form a thin, framing skin, it forms half-open space, marks and protects the entrance in order to refer to the passageway with its narrow, chimney-like walled edge. Together with the glazed bay counterparts on the north-eastern corner, the wider balconies are enclosed with balanced asymmetry, and work like horizontal platforms, because the shadow cast by the decks above make the metal balustrades almost invisible. The deep core of the building strengthens the plasticity of the façade which, oriented towards the road along the eastern side of the building, looks at the pure traffic artery as a town space that should be taken into consideration. The fourth floor jumps back with a surrounding terrace which elegantly solves the issue of dormer windows in the 45° slope of the roof by using three floor-height structures. They soar angularly between the open spaces like chimneys and harmoniously enclose the architectural plasticity of the living spaces.

The entrance to the garage dives modestly into the depths on the southern firewall; the entrance niche on the projecting center zone base allows itself a small, delicate variation in facing bricks in the loose decorative link. The pavement in front of the waste room and glass main door agrees with brickwork that continues in the corridor, on the floor and walls directly and seamlessly into the yard, which shimmers through a second glass door that opens onto the street. The more intimate west side with the large, wide central bay, which abuts spacious corner balconies on both sides, is very quiet. Liz Zimmerman designed the yard with a larchwood bench that runs along the lawn and encourages communication between the residents and which looks at the old brick firewall on the south side, on which sloping creepers dance all over the plot of land above colourful ground covering plants. The wall of the east pathway, which extends into the open, frames the communal courtyard beautifully and forms a clear partition to the secluded garden of the tenant in the ground floor unit. On the street side, this apartment has a covered second entrance, glazed across the corner, and the living space has a fitted kitchen arranged along one wall which could also be used as an office. A central closet recess leads into the private area which, like the two

Seite 58 rechts: Regelgeschoss.  
 Loggien und Fenstereinschnitte strukturieren die Fassade.  
 Page 58 right: General floor.  
 Loggias and window recesses give structure to the façade.

schimmert. Die intimere Westseite mit dem großen, breiten Mittelker, der beidseitig in großzügigen Eckbalkonen endet, ist sehr ruhig. Den Hof gestaltete Liz Zimmermann mit einer den Rasen umlaufenden, die Kommunikation unter den Bewohnern fördernden Lärchenbank vor der alten, südlichen Feuermauer aus Ziegel, an der über bunten Bodendeckern schräge Rankengewächse um das Grundstück tanzen. Die ins Freie verlängerte Mauer des Ostgangs gibt dem Gemeinschaftshof einen schönen Rahmen und bildet die klare Grenze zum nicht einsehbaren Garten des Mieters in der Erdgeschoss-Einheit. Straßenseitig hat diese einen gedeckten überdeck verglasten, zweiten Eingang am Wohnraum mit einzeiliger Küche, der sich auch als Büro nutzen ließe. Eine mittige Schranknische führt in den Privatbereich, der, wie auch die zwei Schlafräume, mittels hoher Glastüren in die von Westsonne beschienene Terrasse bzw. in den Garten übergeht.

Im reduzierten Stiegenhaus aus Sichtbetonfertigteilen, mit kompakter zweiläufiger Treppe, grauem Travertin, lackiertem Metallgitter und Lift herrscht Raum- und Kosten sparende Ökonomie. Zugleich bildet es den statischen Kern des Hauses. Die schmalen Fenster der davor liegenden Balkone bieten von den Podesten unorthodoxe Ausblicke; am Ende gibt es ein Oberlicht und zwei durchgesteckte Dachwohnungen mit Ost- und Westterrassen. Den zentralen Wohnküchen schenkt die zinnenartige Hauskrönung einen raumerweiternden Erker mit einer Über-Eck-Verglasung, der sich mit fulminantem Blick ins Straßenhinterland auf zwei Südbalkone öffnet. Boden- und wanddeckend mit Sichtziegeln vermauert, stellen die manganbraunen, Außenraum bildenden Flächen einen reizvollen Kontrast zum weiß verputzten Inneren mit dem hellen Industrie-Stabparkett dar. Die den hofseitigen Erker krönende Terrasse im Westen teilen sich an der „stillen“ Wohnungshälfte zwei Zimmer um ein Bad mit Ausblick. Als Thema in Variationen bereichert der differenzierte Freiraum der plastischen Erker mit ihrem Hell-Dunkel-Außen-Innen-Kontrast auch die zwei durchgesteckten Dachwohnungen sowie den hofseitigen, kompakten Regelgeschosstyp.

Von fern wirkt die manganbraune Sichtziegelfassade als homogene Fläche mit eingeschnittenen Fensterlöchern; je näher man kommt, umso deutlicher zeigt das Mauerwerk seine feine, regelmäßige Struktur. Sorgfältig detailliert, graben anthrazitfarbene Mörtelfugen ein regelmäßiges Gitternetz zwischen die Schweizer Qualitätsziegel im klassischen deutschen Format, die klare Kanten bilden. Ihre Materialqualität bedarf keinerlei Kosmetik und wird wartungsfrei die nächsten 50 bis 100 Jahre überdauern. In einer Gegend im stetigen Wandel strahlt dieser Wohnziegel in der Stadtbrandung eine geerdete Beständigkeit aus, die der Fluktuation rundum standhalten kann. Die nachhaltige Übereinstimmung von Inhalt und Form, Wand und Oberfläche vermittelt sich selbstredend auf die Gasse, und setzt ein erstes Signal für die geplante städtebauliche Aufwertung des Umfelds.

Isabella Marboe



BEHF Architekten AUSTRIA

bedrooms, has access to the garden or to the sunlit west-facing terraces through tall glass doors.

The reduced stairwell made of prefabricated exposed concrete sections, with its compact double-flight staircase, grey Travertine marble, painted metal grille and lift, is dominated by space and cost-saving economy. It also forms the static core of the building. The narrow windows of the facing balconies offer unorthodox views from the landings; at the end are a skylight and two roof-level apartments that stick through it with east and west-facing terraces. The battlement-like culmination of the house gives the central living-kitchen areas a space-increasing bay with cross-corner glazing that opens onto two small south-facing terraces with a brilliant view across the hinterland of the road. With its floors and walls covered entirely with facing bricks, the surfaces that form the manganese-brown external space present an attractive contrast to the white rendered interior, with its light industrial parquet flooring. The terrace on the west side that crowns the bay facing the courtyard is shared on the "quiet" side of the apartment by two bedrooms and a bathroom with a view. As a variation on a theme, the differentiated open space of the plastic bay with its light-dark-outdoor-indoor contrast also enriches the two roof-level apartments as well as the compact standard type of floor facing the courtyard.

From far, the manganese brown facing brick façade works as a homogeneous surface with cutout window holes; the closer one comes, the more clearly the brickwork reveals its fine, regular structure. Carefully detailed and cleanly executed, the anthracite coloured mortar joints carve a regular grid between the quality Swiss bricks in the classic German size, which form clear edges. Its material quality had no need for cosmetic treatments and will survive the next 50 to 100 years without maintenance. In an area of constant change, this living brick radiates an earthed steadfastness that withstands the surrounding fluctuation. The sustained harmony of content and form, wall and surface, announces itself naturally to the street, setting the stage for the planned improvements to the surrounding area.

Isabella Marboe